

Så ska fler inom byggsektorn använda livscykelanalyser

Att använda livscykelanalys (LCA) för att styra mot byggnader med så låg miljöpåverkan som möjligt under hela dess livscykel är en fråga som varit på agendan i minst 20 år. Trots det används LCA i praktiken inte särskilt brett. I ett E2B2-finansierat projekt har forskare gått till djupet med orsakerna till detta och bland annat tagit fram handfasta råd hur beställare kan börja beställa mer miljöanpassade byggnader med hjälp av livscykelanalys.

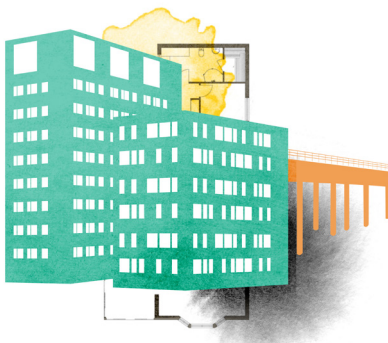
LCA-verktyget har många fördelar

Byggnaders miljöpåverkan är stor och för att begränsa den under hela byggnadens livscykel är LCA ett verktyg som

har flera fördelar. Beslut baserade på LCA-resultat ger exempelvis mycket bra mycket bra förutsättningar för nya innovationer och liten risk för inläsnings-effekter på teknikval och suboptimerade lösningar. Trots detta och att LCA har funnits som metod i drygt 20 år, används det inte tillräckligt brett och skulle behöva en större spridning. Goda exempel på använd-

ning av LCA finns hos Trafikverket och Stockholms stad.

I detta projekt har därför forskarna dragit viktiga lärdomar därifrån.



Viktigt med en svensk miljödatabas

För att LCA ska få ett större genomslag och fungera som beslutsverktyg behövs både en organisatorisk och metodmässig mognad. Här menar forskarna att generellt sett så har byggbranschens aktörer idag en så stor mognad att de kan använda LCA. För att den ska få ett större genomslag behövs enkla, billiga och lättillgängliga LCA-verktyg samt en svensk miljödatabas för byggresurser. Detta projekt har därför kompletterats med ett nytt projekt, som också har finansierats av E2B2, där man utvecklat Byggsektorns Miljöberäkningsverktyg. De kommuner som deltagit i utveckling av detta verktyg framförde dessutom ett krav på att det måste finnas en färdig affärsmodell för hur uppdatering och underhåll av detta miljöberäkningsverktyg ska ske, för att de ska använda LCA-verktyget mer än i ett enskilt projekt.

Stöd för aktörer

Utöver bra verktyg krävs också tydliga drivkrafter och stöd för aktörer inom byggsektorn ska börja använda LCA i upphandling.

Viktiga resultat

- LCA är ett verktyg som har många fördelar när det gäller att undersöka hur stor miljöpåverkan är i en byggnad.
- För att fler inom byggsektorn ska använda LCA behövs enkla, billiga och lättillgängliga LCA-verktyg samt en miljödatabas.
- Det är viktigt att LCA inte ses som ett separat verktyg utan integreras i de IT-verktyg som byggsektorn redan använder.
- Det behövs tydligare drivkrafter och stöd för aktörer inom byggsektorn ska börja använda LCA i upphandlingen.
- Det finns nu principer och rekommendationer för hur LCA-baserade krav bör ställas och följas upp på ett robust och tillförlitligt sätt.

I rapporten presenteras flera förslag till åtgärder, bland annat pedagogisk vägledning kring hur "smarta" krav baserade på LCA kan formuleras i olika skeden och en öppen plattform för informationsutbyte där man kan sprida erfarenheter och goda exempel på tillämpning av LCA-relaterade krav.

Kommunikation om nyttan med LCA

Drivkrafter för att få in livscykelperspektiv i byggandet behöver även stimuleras genom att bättre identifiera och kommunicera vilken nytta LCA-baserade beslut medför. Därutöver behöver LCA i byggnader spurras vid exempelvis markköp. Här menar forskarna att också politiker och beslutsfattare har en viktig roll i att driva frågan i hela landet.

Fakta Livscykelanalys (LCA)

Livscykelanalys är en vedertagen metod för att visa helhetsbilden av hur stor den totala miljöpåverkan är under en produkts livscykel från råvaruutvinning, via tillverkningsprocesser och användning till avfallshanteringen, inklusive alla transporter och all energiåtgång i mellanleden.

Fullständig rapport

Rapporten "LCA-baserade miljökrav i byggandet" för projektet Verktygslåda för livscykelanalys i byggandet kan laddas ner utan kostnad på www.e2b2.se

Rapportens författare

Tove Malmqvist och Martin Erlandsson

Utförare

KTH och IVL Svenska Miljöinstitutet

Samfinansiärer

Passivhuscentrum Västra Götaland, Sveriges Kommuner & landsting, Peab Bostad AB, VACSE AB, Riksbyggen, Akademiska Hus AB, Skanska Sverige AB, NCC Construction Sverige AB, Arbio AB, Stålbyggnadsinstitutet, Cementa AB, Svensk Betong, SBUF.

I forskningsprogrammet E2B2 arbetar forskare och olika samhällsaktörer tillsammans för att utveckla samhällets byggande och boende och effektivisera energianvändningen. E2B2 pågår mellan åren 2013–2017 och är ett samverkansprogram mellan Energimyndigheten och IQ Samhällsbyggnad.